



КРАСНОЯРСКИЙ КРАЙ
АЧИНСКИЙ РАЙОН
АДМИНИСТРАЦИЯ ПРИЧУЛЫМСКОГО СЕЛЬСОВЕТА

ПОСТАНОВЛЕНИЕ

11.04.2019

п. Причулымский

№ 037-П

Об утверждении административного регламента предоставления муниципальной услуги «Приём заявлений граждан на постановку их на учёт в качестве нуждающихся в улучшении жилищных условий»

В соответствии с Жилищным кодексом Российской Федерации, Федеральным законом от 27.07.2010 № 210-ФЗ «Об организации предоставления государственных и муниципальных услуг», в целях обеспечения открытости и общедоступности информации о предоставлении муниципальных услуг, руководствуясь статьями 14, 17 Устава Причулымского сельсовета Ачинского района Красноярского края, ПОСТАНОВЛЯЮ:

1. Утвердить административный регламент предоставления муниципальной услуги «Приём заявлений граждан на постановку их на учёт в качестве нуждающихся в улучшении жилищных условий», согласно приложению.

2. Признать утратившими силу постановление администрации Причулымского сельсовета от 29.11.2018 № 074-П «Об утверждении административного регламента предоставления муниципальной услуги администрацией Причулымского сельсовета «Приём заявлений граждан на постановку их на учёт в качестве нуждающихся в улучшении жилищных условий».

3. Контроль за исполнением настоящего постановления оставляю за собой.

4. Постановление вступает в силу в день, следующий за днем его официального опубликования в информационном листке «Причулымский вестник» и подлежит размещению в сети Интернет на официальном сайте администрации Причулымского сельсовета и сельского Совета депутатов Ачинского района Красноярского края по адресу: <http://adm-prichulim.gbu.su/>.

Глава Причулымского сельсовета

Т.И.Осипова

Приложение
к постановлению администрации
Причулымского сельсовета
от 11.04.2019 № 037-П
(в ред. от 20.03.2020 № 024-П,
13.07.2020 № 057-П, 21.09.2020 № 064-П,
26.10.2021 № 077-П, 13.04.2022 № 026-П,
№ 067-П от 04.10.2022, 26.12.2022 № 104-П)

**АДМИНИСТРАТИВНЫЙ РЕГЛАМЕНТ
предоставления муниципальной услуги
«Приём заявлений граждан на постановку их на учёт в качестве
нуждающихся в улучшении жилищных условий»**

1. Общие положения

1.1 Настоящий административный регламент по предоставлению муниципальной услуги «Приём заявлений граждан на постановку их на учёт в качестве нуждающихся в улучшении жилищных условий» (далее - административный регламент) устанавливает порядок, сроки и последовательность административных процедур при предоставлении муниципальной услуги в соответствии с законодательством Российской Федерации.

1.2. Регламент размещается на Интернет-сайте в сети Интернет на официальном сайте администрации Причулымского сельсовета и сельского Совета депутатов (<http://prichulim.ru/>), в федеральной государственной информационной системе «Портал государственных услуг» (gosuslugi.ru); в региональной государственной информационной системе «Портал государственных и муниципальных услуг» (gosuslugi.krskstate.ru), а также на информационных стендах, расположенных в администрации Причулымского сельсовета по адресу: Красноярский край, Ачинский район, п.Причулымский ул.Просвещения, д.20.

2. Стандарт предоставления муниципальной услуги

2.1. Наименование муниципальной услуги – «Приём заявлений граждан на постановку их на учёт в качестве нуждающихся в улучшении жилищных условий» (далее – муниципальная услуга).

2.2. Предоставление муниципальной услуги осуществляется администрацией Причулымского сельсовета (далее – администрация сельсовета).

Для получения информации по вопросам предоставления муниципальной услуги, сведений о ходе предоставления муниципальной услуги заявитель вправе обратиться в администрацию сельсовета в устной, письменной или электронной форме.

Сведения о местонахождении, справочных телефонах, адресе электронной почты администрации Причулымского сельсовета представлены на официальном сайте администрации Причулымского сельсовета и сельского Совета депутатов по адресу: <http://adm-prichulim.ru/>.

График работы: понедельник – четверг с 8.00 до 17.00 (обеденный перерыв с 12.00 до 13.00), пятница с 8.00 до 12.00.

Информация о порядке предоставления муниципальной услуги, ходе выполнения запросов о предоставлении муниципальной услуги, поданных в краевое государственное бюджетное учреждение «Многофункциональный центр предоставления государственных и муниципальных услуг» (далее - МФЦ), а также по вопросам связанным с предоставлением муниципальной услуги, может быть получена в МФЦ. Сведения о местонахождении, графике работы, адресе электронной почты и справочных телефонах размещены на сайте МФЦ в информационно-телекоммуникационной сети Интернет по адресу: www.24mfc.ru, раздел «Центры и офисы».

2.3. Получение консультаций по процедуре предоставления муниципальной услуги может осуществляться следующими способами:

- посредством личного обращения;
- обращения по телефону;
- посредством письменных обращений по почте;
- посредством обращений по электронной почте

2.4. Основными требованиями к консультации заявителей являются:

- актуальность;
- своевременность;
- четкость в изложении материала;
- полнота консультирования;
- наглядность форм подачи материала;
- удобство и доступность.

2.5. Требования к форме и характеру взаимодействия специалиста с заявителями:

при личном обращении заявителей специалист должен представиться, указать фамилию, имя и отчество, сообщить занимаемую должность, самостоятельно дать ответ на заданный заявителем вопрос. В конце консультирования специалист, осуществляющий консультирование, должен кратко подвести итоги и перечислить меры, которые следует принять заявителю (кто именно, когда и что должен сделать).

Ответ на письменные обращения и обращения по электронной почте дается в простой, четкой и понятной форме с указанием фамилии и инициалов, номера телефона специалиста, исполнившего ответ на обращение. Ответ на письменное обращение подписывается Главой Причулымского сельсовета (заместителем Главы Причулымского сельсовета) либо уполномоченным должностным лицом.

При ответах на телефонные звонки и устные обращения специалист в вежливой форме четко и подробно информирует обратившихся по интересующим их вопросам. При невозможности специалиста, принявшего

звонок, самостоятельно ответить на поставленный вопрос, телефонный звонок должен быть переадресован (переведен) на другого специалиста или обратившемуся гражданину должен быть сообщен телефонный номер, по которому можно получить необходимую информацию.

2.6. Ответ на письменное обращение о процедуре предоставления муниципальной услуги предоставляется в течение 5 календарных дней со дня регистрации этого обращения.

2.7. Заявителями на получение муниципальной услуги являются постоянно проживающие на территории Причулымского сельсовета:

1) граждане Российской Федерации, а также иностранные граждане и лица без гражданства, если это предусмотрено международным договором Российской Федерации, признанные малоимущими в порядке, определенном законом края, и нуждающиеся в жилых помещениях по основаниям, установленным Жилищным кодексом Российской Федерации;

2) граждане, относящиеся к иным определенным федеральным законом, указом Президента Российской Федерации или законом края категориям граждан, признанные по установленным Жилищным кодексом Российской Федерации и (или) федеральным законом, указом Президента Российской Федерации или законом края основаниям нуждающимися в жилых помещениях.

От имени заявителя могут выступать физические лица, имеющие право в соответствии с законодательством Российской Федерации либо в силу наделения их заявителями в порядке, установленном законодательством Российской Федерации, полномочиями выступать от их имени (далее - заявители).

2.8. Результатом предоставления муниципальной услуги является:

- постановка на учёт граждан в качестве нуждающихся в жилых помещениях, предоставляемых по договорам социального найма,
- мотивированное решение об отказе в постановке на учёт в качестве нуждающихся в жилых помещениях муниципального жилищного фонда Причулымского сельсовета.

2.9. Срок предоставления муниципальной услуги составляет 33 рабочих дня со дня регистрации заявления с приложенными документами.

2.10. Правовые основания для предоставления муниципальной услуги является:

1) Конституция Российской Федерации (официальный текст Конституции РФ с внесенными в нее поправками от 30.12.2008 опубликован в изданиях «Российская газета», № 7, 21.01.2009, «Собрание законодательства РФ», 26.01.2009, № 4, ст. 445, «Парламентская газета», № 4, 23-29.01.2009.);

2) Жилищный кодекс Российской Федерации («Российская газета» от 12 января 2005 г. N 1, «Парламентская газета» от 15 января 2005 г. N 7-8, Собрание законодательства Российской Федерации от 3 января 2005 г. N 1 (часть I) ст. 14);

3) Федеральный закон от 06.10.2003 № 131-ФЗ «Об общих принципах организации местного самоуправления в Российской Федерации» («Собрание законодательства РФ», 06.10.2003, № 40, ст. 3822, «Парламентская газета», № 186, 08.10.2003, «Российская газета», № 202, 08.10.2003.);

4) Федеральный закон от 02.05.2006 № 59-ФЗ «О порядке рассмотрения обращений граждан Российской Федерации» (Собрание законодательства Российской Федерации, 08.05.2006, № 19, ст. 2060, Российская газета, 05.05.2006, N 95);

5) Федеральный закон от 27.07.2010 № 210-ФЗ «Об организации предоставления государственных и муниципальных услуг» (далее – Федеральный закон № 210-ФЗ) («Российская газета» от 30 июля 2010 г. N 168, Собрание законодательства Российской Федерации от 2 августа 2010 г. N 31 ст. 4179);

6) Закон Красноярского края от 23.05.2006 № 18-4751 «О порядке ведения органами местного самоуправления учета граждан в качестве нуждающихся в жилых помещениях, предоставляемых по договорам социального найма на территории края» (далее – Закон № 18-4751) («Ведомости высших органов государственной власти Красноярского края» от 13 июня 2006 г. № 21(114), газета «Краевой вестник» от 16 июня 2006 г. № 63(114));

7) Постановление администрации Причулымского сельсовета от 27.03.2013 № 036-П «Об утверждении нормы предоставления площади жилого помещения муниципального жилищного фонда по договору социального найма и учетной нормы площади жилого помещения на территории Причулымского сельсовета» (информационный листок «Причулымский вестник» от 27 марта 2013 № 7 (74));

8) Устав Причулымского сельсовета Ачинского района Красноярского края (информационный листок «Причулымский вестник» от 17.12.2018 № 47(291));

9) настоящий Административный регламент (информационный листок «Причулымский вестник» от 11.04.2019 № 17(310)).

2.11. Исчерпывающий перечень документов, необходимых для предоставления муниципальной услуги.

Для получения муниципальной услуги заявитель предоставляет заявление по форме, утвержденной Законом № 18-4751 в администрацию сельсовета одним из следующих способов:

- лично в администрацию сельсовета;
- посредством почтового отправления или через МФЦ.

К заявлению прилагаются следующие документы:

1) копия паспорта или иного документа, удостоверяющего личность заявителя и членов его семьи;

В случае отсутствия в паспорте или ином документе, удостоверяющем личность, сведений о месте жительства - документ, подтверждающий место жительства заявителя (выданный органом регистрационного учета граждан

Российской Федерации документ, содержащий сведения о месте жительства, либо решение суда об установлении факта постоянного проживания);

1.1) согласие на обработку персональных данных от заявителя и всех членов семьи, совместно с ним проживающих (зарегистрированных по месту жительства);

2) документы, подтверждающие право проживания одной семьей (свидетельство о рождении, судебное решение о признании членом семьи, об усыновлении (удочерении), другие документы);

3) решение органа местного самоуправления о признании гражданина малоимущим в целях предоставления ему жилого помещения муниципального жилищного фонда по договору социального найма в порядке, установленном Законом Красноярского края от 20.06.2006 № 19-4833 «О порядке определения размера дохода и стоимости имущества в целях признания граждан малоимущими на территории края» (для лиц, указанных в подпункте 1 пункта 1 статьи 2 Закона № 18-4751);

4) документы, подтверждающие отнесение заявителя к категории граждан, имеющих право на получение жилых помещений по договорам социального найма в соответствии с частью 3 статьи 49 Жилищного кодекса Российской Федерации (для лиц, указанных в подпункте 2 пункта 1 статьи 2 Закона № 18-4751);

5) информация о заявителе и (или) лицах, проживающих совместно с заявителем, содержащаяся в базовом государственном информационном ресурсе регистрационного учета граждан Российской Федерации по месту пребывания или месту жительства в пределах Российской Федерации;

6) выписки из Единого государственного реестра недвижимости о правах заявителя и членов его семьи на объекты недвижимого имущества на территории Российской Федерации, имеющиеся, а также имевшиеся у них в течение пяти лет (6 полных месяцев), предшествующих дате подачи заявления о принятии на учет;

7) документы, подтверждающие право пользования жилым помещением, занимаемым заявителем и членами его семьи:

а) наниматель жилого помещения по договору социального найма и члены его семьи представляют договор социального найма, а в случае его отсутствия иной документ, на основании которого может быть установлен факт проживания в жилом помещении на условиях социального найма (ордер, решение о предоставлении жилого помещения и др.);

б) гражданин, являющийся собственником жилого помещения, представляет документ, подтверждающий регистрацию права собственности на это помещение (в случае если право собственности на него не зарегистрировано в Едином государственном реестре недвижимости). В этом случае, заявитель обязан представить правоустанавливающие документы на объекты недвижимости, если права на них не зарегистрированы в ЕГРП.

8) граждане, имеющие право на внеочередное предоставление жилого помещения по договору социального найма, установленных частью 2 статьи

57 Жилищного кодекса Российской Федерации, помимо документов, указанных в настоящем пункте, представляют:

а) проживающие в жилых помещениях, которые признаны в установленном порядке непригодными для проживания и ремонту или реконструкции не подлежат, - решение уполномоченного органа о признании жилого дома (жилого помещения) непригодным для проживания;

б) страдающие тяжелыми формами хронических заболеваний по перечню, утвержденному уполномоченным Правительством Российской Федерации федеральным органом исполнительной власти, - документы, выдаваемые федеральными государственными учреждениями медико-социальной экспертизы.

Требовать от заявителей документы, не предусмотренные данным пунктом административного регламента, не допускается.

Все документы представляются в фото- или светокопиях с одновременным представлением оригинала или надлежаще заверенной копии.

2.12. Перечень документов, необходимых для предоставления муниципальной услуги, которые заявитель вправе предоставить самостоятельно:

1) решение органа местного самоуправления о признании гражданина малоимущим в целях предоставления ему жилого помещения муниципального жилищного фонда по договору социального найма в порядке, установленном Законом Красноярского края от 20.06.2006 № 19-4833 «О порядке определения размера дохода и стоимости имущества в целях признания граждан малоимущими на территории края» (для лиц, указанных в подпункте 1 пункта 1 статьи 2 Закона № 18-4751);

2) информация о заявителе и (или) лицах, проживающих совместно с заявителем, содержащаяся в базовом государственном информационном ресурсе регистрационного учета граждан Российской Федерации по месту пребывания или месту жительства в пределах Российской Федерации;

3) выписки из Единого государственного реестра недвижимости о правах заявителя и членов его семьи на объекты недвижимого имущества на территории Российской Федерации, имеющиеся, а также имевшиеся у них в течение пяти лет (6 полных месяцев), предшествующих дате подачи заявления о принятии на учет;

4) документы, подтверждающие право пользования жилым помещением, занимаемым заявителем и членами его семьи:

а) наниматель жилого помещения по договору социального найма и члены его семьи представляют договор социального найма, а в случае его отсутствия иной документ, на основании которого может быть установлен факт проживания в жилом помещении на условиях социального найма (ордер, решение о предоставлении жилого помещения и др.);

5) граждане, имеющие право на внеочередное предоставление жилого помещения по договору социального найма, установленных частью 2 статьи

57 Жилищного кодекса Российской Федерации, помимо документов, указанных в настоящем пункте, представляют:

а) проживающие в жилых помещениях, которые признаны в установленном порядке непригодными для проживания и ремонту или реконструкции не подлежат, - решение уполномоченного органа о признании жилого дома (жилого помещения) непригодным для проживания;

Непредоставление заявителем указанных в настоящем пункте административного регламента документов не является основанием для отказа в предоставлении муниципальной услуги.

В случае, если документы, указанные в пункте 2.12. административного регламента, не представлены заявителем, получение указанных документов осуществляется специалистом администрации сельсовета путем формирования и направления межведомственных запросов.

2.12.1. Запрещено требовать от заявителя:

представления документов и информации или осуществления действий, представление или осуществление которых не предусмотрено нормативными правовыми актами, регулирующими отношения, возникающие в связи с предоставлением муниципальной услуги;

представления документов и информации, в том числе подтверждающих внесение заявителем платы за предоставление муниципальных услуг, которые в соответствии с нормативными правовыми актами Российской Федерации, нормативными правовыми актами субъектов Российской Федерации и муниципальными правовыми актами находятся в распоряжении государственных органов, предоставляющих государственную услугу, иных государственных органов, органов местного самоуправления и (или) подведомственных государственным органам и органам местного самоуправления организаций, участвующих в предоставлении государственных или муниципальных услуг, за исключением документов, указанных в части 6 статьи 7 Федерального закона № 210-ФЗ;

осуществления действий, в том числе согласований, необходимых для получения муниципальных услуг и связанных с обращением в иные государственные органы, органы местного самоуправления, организации, за исключением получения услуг, включенных в перечни, указанные в части 1 статьи 9 Федерального закона № 210-ФЗ, и получения документов и информации, предоставляемых в результате предоставления таких услуг;

представления документов и информации, отсутствие и (или) недостоверность которых не указывались при первоначальном отказе в приеме документов, необходимых для предоставления муниципальной услуги, либо в предоставлении муниципальной услуги, за исключением следующих случаев:

а) изменение требований нормативных правовых актов, касающихся предоставления муниципальной услуги, после первоначальной подачи заявления о предоставлении муниципальной услуги;

б) наличие ошибок в заявлении о предоставлении муниципальной услуги и документах, поданных заявителем после первоначального отказа в приеме

документов, необходимых для предоставления муниципальной услуги, либо в предоставлении муниципальной услуги и не включенных в представленный ранее комплект документов;

в) истечение срока действия документов или изменение информации после первоначального отказа в приеме документов, необходимых для предоставления муниципальной услуги, либо в предоставлении муниципальной услуги;

г) выявление документально подтвержденного факта (признаков) ошибочного или противоправного действия (бездействия) должностного лица органа, предоставляющего муниципальную услугу, муниципального служащего, работника многофункционального центра, предусмотренного частью 1.1 статьи 16 Федерального закона № 210-ФЗ, при первоначальном отказе в приеме документов, необходимых для предоставления муниципальной услуги, либо в предоставлении муниципальной услуги, о чем в письменном виде за подписью руководителя органа, предоставляющего муниципальную услугу, руководителя многофункционального центра при первоначальном отказе в приеме документов, необходимых для предоставления муниципальной услуги, предусмотренной частью 1.1 статьи 16 Федерального закона № 210-ФЗ, уведомляется заявитель, а также приносятся извинения за доставленные неудобства;

д) предоставления на бумажном носителе документов и информации, электронные образы которых ранее были заверены в соответствии с пунктом 7.2. части 1 статьи 16 Федерального закона № 210-ФЗ, за исключением случаев, если нанесение отметок на такие документы либо их изъятие является необходимым условием предоставления муниципальной услуги, и иных случаев, установленных федеральными законами;

2.13. Исчерпывающий перечень оснований для отказа в приеме документов.

Оснований для отказа в приеме документов, необходимых для предоставления муниципальной услуги, отсутствуют.

2.14. Исчерпывающий перечень оснований для приостановления предоставления муниципальной услуги или отказа в предоставлении муниципальной услуги.

2.14.1. Основания для приостановления предоставления муниципальной услуги отсутствуют.

2.14.2. Перечень оснований для отказа в предоставлении муниципальной услуги:

- не представлены предусмотренные пунктом 2.11. настоящего регламента документы, обязанность по предоставлению которых возложена на заявителя;

- ответ государственного органа, органа местного самоуправления либо подведомственных им организаций на межведомственный запрос свидетельствует об отсутствии документа и (или) информации, необходимых для принятия граждан на учет в качестве нуждающихся в жилых помещениях, если соответствующий документ не был представлен

заявителем по собственной инициативе, за исключением случаев, если отсутствие таких запрашиваемых документа или информации в распоряжении таких органов или организаций подтверждает право соответствующих граждан состоять на учете в качестве нуждающихся в жилых помещениях;

- представлены документы, не подтверждающие право соответствующих граждан состоять на учёте в качестве нуждающихся в жилых помещениях, предоставляемых по договорам социального найма;

- не истек срок предусмотренный пунктом 1 статьи 4 Закона № 18-4751.

Не является основанием для отказа в предоставлении муниципальной услуги непредставление заявителем документов, указанных подпунктах третьем, пятого по восьмой (а) пункта 2.11. настоящего Административного регламента, за исключением правоустанавливающих документов на объекты недвижимости, права на которые не зарегистрированы в ЕГРП.

2.15. Муниципальная услуга предоставляется бесплатно.

2.16. Максимальный срок ожидания в очереди при подаче запроса о предоставлении муниципальной услуги составляет 30 минут.

Максимальный срок ожидания при получении результата предоставления муниципальной услуги составляет 30 минут.

2.17. Заявление заявителя и прилагаемые к нему документы о предоставлении муниципальной услуги регистрируются в день их поступления.

2.18. Требования к помещениям, в которых предоставляется муниципальная услуга:

Помещения, в которых осуществляется приём граждан, обратившихся за получением муниципальной услуги, должны быть оснащены соответствующими указателями, информационными стендами с образцами заполнения заявления и перечнем документов, необходимых для предоставления услуги. Места для заполнения необходимых документов оборудуются стульями, столами и обеспечиваются бланками заявлений, письменными принадлежностями. На информационном стенде в администрации размещается перечень документов, которые заявитель должен представить для исполнения муниципальной услуги.

Рабочее место специалистов, участвующих в оказании муниципальной услуги, оснащается настенной вывеской или настольной табличкой с указанием фамилии, имени, отчества и должности, необходимой для исполнения муниципальной услуги офисной техникой.

Помещения для предоставления муниципальной услуги по возможности размещаются в максимально удобных для обращения местах.

В местах ожидания предоставления муниципальной услуги предусматривается оборудование доступных мест общественного пользования (туалетов).

В местах предоставления муниципальной услуги на видном месте размещаются схемы размещения средств пожаротушения и путей эвакуации посетителей и работников, участвующих в оказании муниципальной услуги.

Места предоставления муниципальной услуги оборудуются средствами пожаротушения и оповещения о возникновении чрезвычайной ситуации.

Входы в помещения оборудуются пандусами, расширенными проходами, позволяющими обеспечить беспрепятственный доступ инвалидов, включая инвалидов, использующих кресла-коляски.

При ином размещении помещений по высоте должна быть обеспечена возможность получения муниципальной услуги маломобильными группами населения.

Места для ожидания и заполнения заявлений должны быть доступны для инвалидов.

К месту предоставления муниципальной услуги обеспечивается доступ инвалидов в соответствии с законодательством Российской Федерации о социальной защите инвалидов (включая инвалидов, использующих кресла-коляски и собак-проводников):

- возможность самостоятельного передвижения по территории, на которой расположено помещение для оказания муниципальной услуги, входа в места предоставления муниципальной услуги и выхода из них, посадки в транспортное средство и высадки из него, в том числе с использованием кресла-коляски;

- сопровождение инвалидов, имеющих стойкие расстройства функции зрения и самостоятельного передвижения, и оказание им помощи в месте предоставления муниципальной услуги;

- размещение оборудования и носителей информации, необходимых для обеспечения беспрепятственного доступа инвалидов к месту предоставления муниципальной услуги с учетом ограничений их жизнедеятельности;

- допуск к месту предоставления муниципальной услуги собаки-проводника при наличии документа, подтверждающего ее специальное обучение и выдаваемого по форме и в порядке, которые определяются федеральным органом исполнительной власти, осуществляющим функции по выработке и реализации государственной политики и нормативно-правовому регулированию в сфере социальной защиты населения;

- оказание специалистами помощи инвалидам в преодолении барьеров, мешающих получению ими муниципальной услуги наравне с другими лицами.

- дублирование необходимой для инвалидов звуковой и зрительной информации, а также надписей, знаков и иной текстовой и графической информации знаками, выполненными рельефно-точечным шрифтом Брайля, допуск сурдопереводчика и тифлосурдопереводчика;

- при наличии прилегающей к помещениям парковки, выделяется не менее 10, процентов мест (но не менее одного места) для бесплатной парковки транспортных средств, управляемых инвалидами I, II групп, а

также инвалидами III группы в порядке, установленном Правительством Российской Федерации, и транспортных средств, перевозящих таких инвалидов и (или) детей-инвалидов. На указанных транспортных средствах должен быть установлен опознавательный знак "Инвалид". Порядок выдачи опознавательного знака "Инвалид" для индивидуального использования устанавливается уполномоченным Правительством Российской Федерации органом исполнительной власти. Указанные места для парковки не должны занимать иные транспортные средства;

2.19. На информационном стенде в администрации сельсовета, а также на официальном сайте администрации Причулымского сельсовета и сельского Совета депутатов (<http://prichulim.ru/>) размещаются следующие информационные материалы:

- сведения о перечне предоставляемых муниципальных услуг;
 - адрес, номера телефонов и факса, график работы, адрес электронной почты администрации сельсовета;
 - административный регламент;
 - адрес официального сайта администрации в сети Интернет, содержащего информацию о предоставлении муниципальной услуги;
 - порядок получения информации заявителями по вопросам предоставления муниципальной услуги, в том числе о ходе предоставления муниципальной услуги;
 - перечень оснований для отказа в предоставлении муниципальной услуги;
 - порядок обжалования действий (бездействия) и решений, осуществляемых (принятых) в ходе предоставления муниципальной услуги;
 - необходимая оперативная информация о предоставлении муниципальной услуги.
- описание процедуры предоставления муниципальной услуги в текстовом виде и в виде блок-схемы;

Текст материалов, размещаемых на стендах, должен быть напечатан удобным для чтения шрифтом, основные моменты и наиболее важные места выделены.

2.20. Показателями доступности и качества муниципальной услуги являются:

- соблюдение сроков предоставления муниципальной услуги, сроков выполнения отдельных административных процедур в рамках ее предоставления;
- отсутствие жалоб со стороны заявителей на нарушение требований стандарта предоставления муниципальной услуги;
- возможность получения услуги в МФЦ;

2.21. Иные требования, в том числе учитывающие особенности предоставления муниципальных услуг в многофункциональных центрах и особенности предоставления муниципальных услуг в электронной форме

2.21.1. Особенности организации предоставления муниципальных услуг в многофункциональных центрах

Предоставление муниципальных услуг в многофункциональных центрах осуществляется в соответствии с Федеральным законом № 210-ФЗ, Постановлением Правительства Красноярского края от 23.11.2009 № 598-п «Об утверждении долгосрочной целевой программы «Повышение качества оказания услуг на базе многофункциональных центров предоставления государственных и муниципальных услуг в Красноярском крае» на 2010 - 2012 годы», муниципальными правовыми актами по принципу «одного окна», в соответствии с которым предоставление муниципальной услуги или услуг (комплексный запрос) осуществляется после однократного обращения заявителя с соответствующим запросом, а взаимодействие с органами, предоставляющими муниципальные услуги, осуществляется многофункциональным центром без участия заявителя в соответствии с нормативными правовыми актами и соглашением о взаимодействии.

Примерная форма комплексного запроса утверждена приказом Министерством экономического развития Российской Федерации от 21.06.2018 № 137 «Об утверждении примерной формы запроса о предоставлении нескольких государственных и (или) муниципальных услуг в многофункциональных центрах предоставления государственных и муниципальных услуг и порядка хранения соответствующих запросов».

Многофункциональные центры в соответствии с соглашениями о взаимодействии осуществляют:

1) приём и заполнение запросов о предоставлении муниципальных услуг, в том числе посредством автоматизированных информационных систем многофункциональных центров, а также прием комплексных запросов;

2) представление интересов заявителей при взаимодействии с органами, предоставляющими муниципальные услуги, а также с организациями, участвующими в предоставлении государственных и муниципальных услуг, в том числе с использованием информационно-технологической и коммуникационной инфраструктуры;

2.1) составление на основании комплексного запроса заявлений на предоставление конкретных муниципальных услуг, указанных в комплексном запросе, подписание таких заявлений и скрепление их печатью многофункционального центра, формирование комплектов документов, необходимых для получения муниципальных услуг, указанных в комплексном запросе (указанные комплекты документов формируются из числа документов, сведений и (или) информации, представленных заявителем в многофункциональный центр при обращении с комплексным запросом, а также документов, сведений и (или) информации, полученных многофункциональным центром самостоятельно в порядке межведомственного взаимодействия, а также вследствие получения результатов муниципальных услуг, указанных в комплексном запросе и необходимых для получения иных муниципальных услуг, указанных в комплексном запросе), направление указанных заявлений и комплектов документов в органы, предоставляющие муниципальные услуги;

3) представление интересов органов, предоставляющих муниципальные услуги, при взаимодействии с заявителями;

4) информирование заявителей о порядке предоставления муниципальных услуг, в том числе посредством комплексного запроса, в многофункциональных центрах, о ходе выполнения запросов о предоставлении муниципальных услуг, комплексных запросов, а также по иным вопросам, связанным с предоставлением муниципальных услуг, а также консультирование заявителей о порядке предоставления муниципальных услуг в многофункциональных центрах и через порталы государственных и муниципальных услуг, в том числе путем оборудования в многофункциональном центре рабочих мест, предназначенных для обеспечения доступа к информационно-телекоммуникационной сети "Интернет";

5) взаимодействие с органами местного самоуправления по вопросам предоставления муниципальных услуг, а также с организациями, участвующими в предоставлении государственных и муниципальных услуг;

б) выдачу заявителям документов полученных от органов, предоставляющих муниципальные услуги, по результатам предоставления муниципальных услуг, а также по результатам предоставления муниципальных услуг, указанных в комплексном запросе, если иное не предусмотрено законодательством Российской Федерации;

6.1) составление и выдачу заявителям документов на бумажном носителе, подтверждающих содержание электронных документов, по результатам предоставления муниципальных услуг органами, предоставляющими муниципальные услуги, в соответствии с требованиями, установленными Правительством Российской Федерации;

7) приём, обработку информации из информационных систем органов, предоставляющих муниципальные услуги, и выдачу заявителям на основании такой информации документов, если это предусмотрено соглашением о взаимодействии и иное не предусмотрено федеральным законом;

7.1) прием денежных средств от заявителей в счет платы за предоставление муниципальных услуг и уплаты иных платежей в случаях, предусмотренных федеральными законами;

7.2) создание заверенных усиленной квалифицированной подписью уполномоченного должностного лица многофункционального центра электронных дубликатов документов и информации (преобразование в электронную форму документов и информации на бумажном носителе с сохранением их содержания и (при наличии) реквизитов), необходимых для предоставления муниципальных услуг (в том числе документов, предусмотренных частью 6 статьи 7 Федерального закона № 210-ФЗ, и документов, предоставляемых в результате оказания услуг, которые являются необходимыми и обязательными для предоставления муниципальных услуг) и представленных гражданами на бумажных носителях, в порядке, установленном правилами организации деятельности

многофункциональных центров, а также направление указанных электронных дубликатов в органы, предоставляющие муниципальные услуги, и указанным гражданам с использованием единого портала государственных и муниципальных услуг и (или) региональных порталов государственных и муниципальных услуг. Перечень таких документов и информации и порядок создания и направления их электронных дубликатов в органы, предоставляющие муниципальные услуги, устанавливаются Правительством Российской Федерации;

7.3) в порядке, установленном статьей 14.1 Федерального закона от 27 июля 2006 года N 149-ФЗ "Об информации, информационных технологиях и о защите информации", размещение или обновление в единой системе идентификации и аутентификации сведений, необходимых для регистрации физических лиц в данной системе, размещение биометрических персональных данных в единой информационной системе персональных данных, обеспечивающей обработку, включая сбор и хранение, биометрических персональных данных, их проверку и передачу информации о степени их соответствия предоставленным биометрическим персональным данным физического лица (далее - единая биометрическая система), с использованием программно-технических комплексов. Правительством Российской Федерации устанавливаются требования к организационным и техническим условиям осуществления таких размещения или обновления по согласованию с федеральным органом исполнительной власти, уполномоченным в области обеспечения безопасности. Источником финансового обеспечения расходных обязательств субъектов Российской Федерации, вытекающих из положений настоящего пункта, являются субсидии из федерального бюджета, предоставляемые субъектам Российской Федерации в порядке, устанавливаемом Правительством Российской Федерации;

8) иные функции, указанные в соглашении о взаимодействии.

При реализации своих функций многофункциональные центры не вправе требовать от заявителя:

1) предоставления документов и информации или осуществления действий, предоставление или осуществление которых не предусмотрено нормативными правовыми актами, регулирующими отношения, возникающие в связи с предоставлением муниципальной услуги;

2) представления документов и информации, в том числе подтверждающих внесение заявителем платы за предоставление муниципальных услуг, которые находятся в распоряжении органов, предоставляющих муниципальные услуги, иных органов местного самоуправления либо органам местного самоуправления организаций в соответствии с нормативными правовыми актами Российской Федерации, нормативными правовыми актами субъектов Российской Федерации, муниципальными правовыми актами, за исключением документов, включенных в определенной частью 6 статьи 7 Федерального закона № 210-

ФЗ перечень документов. Заявитель вправе представить указанные документы и информацию по собственной инициативе;

3) осуществления действий, в том числе согласований, необходимых для получения муниципальных услуг и связанных с обращением в иные государственные органы, органы местного самоуправления, организации, за исключением получения услуг, включенных в перечни, указанные в части 1 статьи 9 Федерального закона № 210-ФЗ, и получения документов и информации, предоставляемых в результате предоставления таких услуг;

4) представления документов и информации, отсутствие и (или) недостоверность которых не указывались при первоначальном отказе в приеме документов, необходимых для предоставления муниципальной услуги, либо в предоставлении муниципальной услуги, за исключением случаев, предусмотренных пунктом 4 части 1 статьи 7 Федерального закона № 210-ФЗ. Данное положение в части первоначального отказа в предоставлении муниципальной услуги применяется в случае, если на многофункциональный центр возложена функция по предоставлению соответствующих муниципальных услуг в полном объеме в порядке, определенном частью 1.3 статьи 16 Федерального закона № 210-ФЗ.

При реализации своих функций в соответствии с соглашениями о взаимодействии многофункциональный центр обязан:

1) предоставлять на основании запросов и обращений федеральных государственных органов и их территориальных органов, органов государственных внебюджетных фондов, органов государственной власти субъектов Российской Федерации, органов местного самоуправления, физических и юридических лиц необходимые сведения по вопросам, относящимся к установленной сфере деятельности многофункционального центра;

2) обеспечивать защиту информации, доступ к которой ограничен в соответствии с федеральным законом, а также соблюдать режим обработки и использования персональных данных;

2.1) при приеме запросов о предоставлении муниципальных услуг либо комплексных запросов и выдаче документов устанавливать личность заявителя на основании паспорта гражданина Российской Федерации и иных документов, удостоверяющих личность заявителя, в соответствии с законодательством Российской Федерации либо устанавливать личность заявителя, проводить его идентификацию, аутентификацию с использованием информационных систем, указанных в частях 10 и 11 статьи 7 Федерального закона № 210-ФЗ, а также проверять соответствие копий представляемых документов (за исключением нотариально заверенных) их оригиналам;

3) соблюдать требования соглашений о взаимодействии;

4) осуществлять взаимодействие с органами, предоставляющими муниципальные услуги, подведомственными органам местного самоуправления организациями и организациями, участвующими в предоставлении предусмотренных частью 1 статьи 1 Федерального закона №

210-ФЗ муниципальных услуг, в соответствии с соглашениями о взаимодействии, нормативными правовыми актами, регламентом деятельности многофункционального центра.

2.21.3. Особенности предоставления муниципальных услуг в электронной форме.

1. При предоставлении муниципальных услуг в электронной форме заявителю обеспечивается:

- получение информации о порядке и сроках предоставления муниципальной услуги на Портале;

- формирование запроса на предоставление муниципальной услуги на странице муниципальной услуги на региональном портале государственных и муниципальных услуг Красноярского края: www.gosuslugi.krskstate.ru;

- получение сведений о ходе выполнения запроса на предоставление муниципальной услуги в разделе «Личный кабинет» на региональном портале государственных и муниципальных услуг Красноярского края.

2. В электронной форме муниципальная услуга предоставляется с использованием федеральной государственной информационной системы «Портал государственных услуг», региональной информационной системы «Портал государственных и муниципальных услуг» (далее – Портал).

Получить муниципальную услугу в электронной форме на Портале могут лишь зарегистрированные пользователи. Пройти процедуру регистрации можно на Портале в личном кабинете.

Подача заявителем заявления в электронной форме посредством Портала осуществляется в виде файлов в формате XML, созданных с использованием XML-схем и обеспечивающих считывание и контроль представленных данных.

Подача заявителем заявления в форме электронного документа посредством электронной почты осуществляется в виде файлов в формате doc, docx, odt, txt, xls, xlsx, ods, rtf.

Электронные документы (электронные образы документов), прилагаемые к заявлению, в том числе доверенности, направляются в виде файлов в форматах PDF, TIF.

Уточнить текущее состояние заявления можно в разделе «Мои заявки».

Результатом предоставления муниципальной услуги в электронной форме будет являться поступление сообщения о принятии решения по заявлению, которое поступит в Личный кабинет в раздел «Мои заявки».

3. При обращении за предоставлением муниципальной услуги в электронной форме представитель заявителя использует усиленную квалифицированную электронную подпись.

Усиленная квалифицированная электронная подпись должна соответствовать следующим требованиям:

- 1) квалифицированный сертификат ключа проверки электронной подписи (далее – квалифицированный сертификат) создан и выдан аккредитованным удостоверяющим центром, аккредитация которого действительна на день выдачи указанного сертификата;

2) квалифицированный сертификат действителен на момент подписания запроса и прилагаемых к нему документов (при наличии достоверной информации о моменте подписания заявления и прилагаемых к нему документов) или на день проверки действительности указанного сертификата, если момент подписания запроса и прилагаемых к нему документов не определен;

3) имеется положительный результат проверки принадлежности владельцу квалифицированного сертификата усиленной квалифицированной электронной подписи, с помощью которой подписан запрос и прилагаемые к нему документы, и подтверждено отсутствие изменений, внесенных в указанные документы после их подписания. При этом проверка осуществляется с использованием средств электронной подписи, получивших подтверждение соответствия требованиям, установленным в соответствии с Федеральным законом от 06.04.2011 № 63-ФЗ «Об электронной подписи», и с использованием квалифицированного сертификата лица, подписавшего запрос и прилагаемые к нему документы;

4) усиленная квалифицированная электронная подпись используется с учетом ограничений, содержащихся в квалифицированном сертификате лица, подписывающего запрос и прилагаемые к нему документы (если такие ограничения установлены).

4. При направлении заявления и прилагаемых к нему документов в электронной форме представителем заявителя, действующим на основании доверенности, выданной юридическим лицом, удостоверяется усиленной квалифицированной электронной подписью правомочного должностного лица юридического лица, а доверенность, выданная физическим лицом, – усиленной квалифицированной электронной подписью нотариуса.

5. Портал муниципальных услуг обеспечивает:

1) доступ заявителей к сведениям о муниципальных услугах, а также об услугах, предназначенным для распространения с использованием информационно-телекоммуникационной сети «Интернет» и размещенным в муниципальных информационных системах, обеспечивающих ведение реестров муниципальных услуг;

2) доступность для копирования и заполнения в электронной форме запроса и иных документов, необходимых для получения муниципальной услуги;

3) возможность подачи заявителем с использованием информационно-телекоммуникационных технологий запроса о предоставлении муниципальной услуги, заявления о предоставлении услуги, указанной в части 3 статьи 1 Федерального закона № 210-ФЗ, и иных документов, необходимых для получения государственной или муниципальной услуги, заявления о предоставлении услуги, указанной в части 3 статьи 1 Федерального закона № 210-ФЗ;

4) возможность получения заявителем сведений о ходе выполнения запроса о предоставлении муниципальной услуги, заявления о

предоставлении услуги, указанной в части 3 статьи 1 Федерального закона № 210-ФЗ;

5) возможность получения заявителем с использованием информационно-телекоммуникационных технологий результатов предоставления муниципальной услуги, за исключением случаев, когда такое получение запрещено федеральным законом, а также результатов предоставления услуги;

6. Правительство Российской Федерации вправе установить, а высший исполнительный орган государственной власти субъекта Российской Федерации вправе определить требования к форматам заявлений и иных документов, предоставляемых в форме электронных документов, необходимых для предоставления муниципальных услуг, в том числе услуг, указанных в части 3 статьи 10 Федерального закона № 210-ФЗ, и установить порядок определения требований к форматам заявлений и иных документов, которым поданные в электронной форме заявления, должны соответствовать.

2.21.4. Заявители в целях получения муниципальных услуг обращаются в орган, предоставляющий муниципальные услуги, непосредственно или через многофункциональный центр. В электронной форме муниципальные услуги предоставляются с использованием Портала, официальных сайтов указанных органов в соответствии с нормативными правовыми актами, устанавливающими порядок предоставления муниципальных услуг.

3. Состав, последовательность и сроки выполнения административных процедур, требования к порядку их выполнения, в том числе особенности выполнения административных процедур в электронной форме, а также особенности выполнения административных процедур в многофункциональных центрах

3.1. Предоставление муниципальной услуги включает в себя следующие административные процедуры:

- 1) прием и регистрация поступившего заявления с приложенными документами;
- 2) рассмотрение заявления и прилагаемых к нему документов;
- 3) принятие решения о постановке на учет в качестве нуждающегося в жилом помещении либо об отказе в постановке на учет;
- 4) выдача (направление) результата предоставления муниципальной услуги.

Блок-схема предоставления муниципальной услуги приведена в приложении 1 к административному регламенту.

3.2. Прием и регистрация поступившего заявления с приложенными документами:

- 1) основанием для начала административной процедуры является поступление в администрацию сельсовета заявления и прилагаемых к нему документов, представленных заявителем.

2) ответственным за выполнение административной процедуры является специалист 1 категории администрации сельсовета, ответственный за подготовку ответа заявителю (далее - специалист).

3) при поступлении заявления и прилагаемых к нему документов посредством личного обращения заявителя в администрацию сельсовета специалист осуществляет следующую последовательность действий:

устанавливает соответствие личности заявителя документу, удостоверяющему личность;

проверяет наличие документа, удостоверяющего права (полномочия) представителя;

проверяет соответствие представленных копий документов оригиналам и заверяет копии документов;

проверяет заявление и комплектность прилагаемых к нему документов, удостоверяясь, что тексты документов написаны разборчиво; фамилии, имена, отчества физических лиц, контактные телефоны, адреса их места жительства написаны полностью; в документах нет подчисток, приписок, зачеркнутых слов и иных неоговоренных исправлений; документы не исполнены карандашом; документы не имеют повреждений, наличие которых не позволяет однозначно истолковать их содержание;

вручает расписку в получении документов по установленной форме согласно приложению 2 к настоящему регламенту и прилагает второй экземпляр расписки к представленным документам.

При поступлении заявления и прилагаемых к нему документов в администрацию сельсовета посредством почтового отправления либо через МФЦ специалист осуществляет следующие действия:

проверяет наличие документа, удостоверяющего права (полномочия) представителя;

проверяет заявление и комплектность прилагаемых к нему документов.

4) поступившее заявление регистрируется в книге регистрации заявлений граждан, нуждающихся в жилом помещении.

5) максимальный срок исполнения административной процедуры составляет 1 рабочий день с момента поступления заявления в администрацию сельсовета.

6) результатом выполнения административной процедуры является регистрация заявления.

3.3. Рассмотрение заявления и прилагаемых к нему документов:

1) основанием для начала административной процедуры является регистрация заявления.

2) ответственным за выполнение административной процедуры является специалист 1 категории администрации сельсовета, ответственный за подготовку ответа заявителю (далее - специалист).

3) специалист администрации сельсовета проверяет комплект документов на предмет:

соответствия перечню, установленному пунктом 2.11. настоящего регламента;

достоверности сведений, содержащихся в представленных документах; установления факта намеренного ухудшения жилищных условий в целях приобретения права состоять на учете в качестве нуждающихся в жилых помещениях.

4) в случае, если заявителем не представлены документы, указанные в подпунктах третьем, пятого по восьмой (а) пункта 2.11. настоящего административного регламента специалист в течение 2 рабочих дней формирует и направляет в рамках межведомственного информационного взаимодействия межведомственные запросы.

Межведомственные запросы формируются и направляются в форме электронных документов по каналам системы межведомственного электронного взаимодействия (далее - СМЭВ).

При отсутствии технической возможности формирования и направления межведомственных запросов в форме электронных документов по каналам СМЭВ межведомственные запросы направляются на бумажных носителях по электронной почте, факсу с одновременным их направлением по почте или нарочно.

5) при наличии полного пакета документов, предусмотренных пунктом 2.11. настоящего регламента, специалист переходит к осуществлению административной процедуры, указанной в пункте 3.4. настоящего регламента;

6) максимальный срок исполнения административной процедуры составляет 12 рабочих дней.

7) результатом административной процедуры является формирование полного пакета документов для рассмотрения на заседании жилищной комиссии администрации сельсовета (далее – жилищная комиссия).

3.4. Принятие решения о постановке на учет в качестве нуждающегося в жилом помещении (далее – постановка на учет) либо об отказе в постановке на учет:

1) основанием для начала административной процедуры является формирование специалистом заявления и пакета документов, указанных в пункте 2.11. настоящего регламента.

2) ответственным за выполнение административной процедуры является специалист 1 категории администрации сельсовета, ответственный за подготовку ответа заявителю (далее - специалист).

3) специалист передает заявление и сформированный пакет документов для рассмотрения на заседании жилищной комиссии, на котором рассматриваются все представленные заявителем документы и принимается решение о постановке на учет или об отказе в постановке на учет.

Решение жилищной комиссии о постановке на учет либо об отказе в постановке на учет оформляется протоколом заседания жилищной комиссии.

В случае принятия жилищной комиссией решения об отказе в постановке заявителя на учет специалист готовит письменное уведомление с указанием мотивированных причин отказа со ссылкой на нарушения, предусмотренные пунктом 1 статьи 11 Закона № 18-4751.

В случае принятия жилищной комиссией решения о постановке заявителя на учет специалист готовит проект распоряжения администрации сельсовета о принятии заявителя на учет (далее - распоряжение), издаваемого на основании решения жилищной комиссии, и письменное уведомление о постановке на учет.

Согласование и подписание распоряжения осуществляется в порядке и сроки, установленные регламентом администрации сельсовета.

4) срок исполнения административной процедуры составляет 30 рабочих дней со дня регистрации заявления в Книге регистрации заявлений граждан, нуждающихся в жилом помещении.

5) результатом административной процедуры является принятие решения о постановке заявителя на учет либо отказ в постановке на учет.

3.5. Выдача (направление) результата предоставления муниципальной услуги:

1) основанием для начала административной процедуры является принятие решения о постановке заявителя на учет либо отказ в постановке на учет.

2) ответственным за выполнение административной процедуры является специалист 1 категории администрации сельсовета, ответственный за подготовку ответа заявителю (далее - специалист).

3) специалист в течение 3 рабочих дней со дня принятия жилищной комиссией решения об отказе в постановке на учет выдает заявителю или направляет по адресу, указанному в заявлении, соответствующее письменное уведомление.

Специалист администрации сельсовета в течение 3 рабочих дней со дня принятия распоряжения выдает заявителю или направляет по адресу, указанному в заявлении, копию распоряжения администрации сельсовета и уведомление.

В случае обращения заявителя в МФЦ специалист передает в МФЦ результат услуги для выдачи заявителю. В этом случае выдача результата предоставления муниципальной услуги осуществляется МФЦ.

4) срок исполнения административной процедуры составляет 3 рабочих дня.

5) результатом административной процедуры является:
выдача (направление) заявителю копии распоряжения и уведомление о постановке на учет;

выдача (направление) заявителю уведомления об отказе в постановке на учет.

4. Формы контроля за исполнением административного регламента

4.1. Текущий контроль за соблюдением последовательности действий, определенных Регламентом осуществляется Главой Причулымского сельсовета и включает в себя проведение проверок соблюдения и исполнения ответственными лицами (специалистами) действующего законодательства, а также положений административного регламента.

4.2. Персональная ответственность ответственных лиц (специалистов) закрепляется в соответствующих положениях должностных инструкций.

4.3. Контроль за полнотой и качеством предоставления муниципальной услуги включает в себя проведение проверок, выявление и устранение нарушений прав заявителей, рассмотрение, принятие решений и подготовку ответов на обращения заявителей, содержащие жалобы на решения, действия (бездействия) ответственных лиц (специалистов).

4.4. По результатам проведенных проверок в случае выявления нарушений прав заявителей по предоставлению муниципальной услуги осуществляется привлечение виновных лиц к ответственности в соответствии с законодательством Российской Федерации.

4.5. Проведение проверок может носить плановый характер и внеплановый характер (по конкретному обращению заявителя по предоставлению муниципальной услуги).

5. Досудебный (внесудебный) порядок обжалования решений и действий (бездействия) органа, предоставляющего муниципальную услугу, а также должностных лиц или муниципальных служащих.

5.1. Заявители муниципальной услуги имеют право обратиться с заявлением или жалобой (далее - обращения) на действия (бездействия) исполнителя, ответственных лиц (специалистов), в том числе в следующих случаях:

1) нарушение срока регистрации запроса заявителя о предоставлении муниципальной услуги, комплексного запроса;

2) нарушение срока предоставления муниципальной услуги. В указанном случае досудебное (внесудебное) обжалование заявителем решений и действий (бездействия) многофункционального центра, работника многофункционального центра возможно в случае, если на многофункциональный центр, решения и действия (бездействие) которого обжалуются, возложена функция по предоставлению соответствующей муниципальной услуги в полном объеме в порядке, определенном частью 1.3 статьи 16 Федерального закона № 210-ФЗ;

3) требование у заявителя документов или информации либо осуществления действий, представление или осуществление которых не предусмотрено нормативными правовыми актами Российской Федерации, нормативными правовыми актами Красноярского края, муниципальными правовыми актами для предоставления муниципальной услуги;

4) отказ в приеме документов, предоставление которых предусмотрено нормативными правовыми актами Российской Федерации, нормативными правовыми актами Красноярского края, муниципальными правовыми актами для предоставления муниципальной услуги, у заявителя;

5) отказ в предоставлении муниципальной услуги, если основания отказа не предусмотрены федеральными законами и принятыми в соответствии с ними иными нормативными правовыми актами Российской Федерации, законами и иными нормативными правовыми актами

Красноярского края, муниципальными правовыми актами. В указанном случае досудебное (внесудебное) обжалование заявителем решений и действий (бездействия) многофункционального центра, работника многофункционального центра возможно в случае, если на многофункциональный центр, решения и действия (бездействие) которого обжалуются, возложена функция по предоставлению соответствующей муниципальной услуги в полном объеме в порядке, определенном частью 1.3 статьи 16 Федерального закона № 210-ФЗ;

б) затребование с заявителя при предоставлении муниципальной услуги платы, не предусмотренной нормативными правовыми актами Российской Федерации, нормативными правовыми актами Красноярского края, муниципальными правовыми актами;

7) отказ органа, предоставляющего муниципальную услугу, должностного лица органа, предоставляющего муниципальную услугу, многофункционального центра, работника многофункционального центра, организаций, предусмотренных частью 1.1 статьи 16 Федерального закона № 210-ФЗ, или их работников в исправлении допущенных ими опечаток и ошибок в выданных в результате предоставления муниципальной услуги документах либо нарушение установленного срока таких исправлений. В указанном случае досудебное (внесудебное) обжалование заявителем решений и действий (бездействия) многофункционального центра, работника многофункционального центра возможно в случае, если на многофункциональный центр, решения и действия (бездействие) которого обжалуются, возложена функция по предоставлению соответствующей муниципальной услуги в полном объеме в порядке, определенном частью 1.3 статьи 16 Федерального закона № 210-ФЗ.

8) нарушение срока или порядка выдачи документов по результатам предоставления муниципальной услуги;

9) приостановление предоставления муниципальной услуги, если основания приостановления не предусмотрены федеральными законами и принятыми в соответствии с ними иными нормативными правовыми актами Российской Федерации, законами и иными нормативными правовыми актами Красноярского края, муниципальными правовыми актами. В указанном случае досудебное (внесудебное) обжалование заявителем решений и действий (бездействия) многофункционального центра, работника многофункционального центра возможно в случае, если на многофункциональный центр, решения и действия (бездействие) которого обжалуются, возложена функция по предоставлению соответствующей муниципальной услуги в полном объеме в порядке, определенном частью 1.3 статьи 16 Федерального закона № 210-ФЗ;

10) требование у заявителя при предоставлении муниципальной услуги документов или информации, отсутствие и (или) недостоверность которых не указывались при первоначальном отказе в приеме документов, необходимых для предоставления муниципальной услуги, либо в предоставлении муниципальной услуги, за исключением случаев, предусмотренных пунктом

4 части 1 статьи 7 Федерального закона № 210-ФЗ. В указанном случае досудебное (внесудебное) обжалование заявителем решений и действий (бездействия) многофункционального центра, работника многофункционального центра возможно в случае, если на многофункциональный центр, решения и действия (бездействие) которого обжалуются, возложена функция по предоставлению соответствующих муниципальных услуг в полном объеме в порядке, определенном частью 1.3 статьи 16 Федерального закона № 210-ФЗ;

5.2. Обращения подлежат обязательному рассмотрению. Рассмотрение обращений осуществляется бесплатно.

5.3. Жалоба подается в письменной форме на бумажном носителе, в электронной форме в орган, предоставляющий муниципальную услугу, многофункциональный центр либо в соответствующий орган государственной власти (орган местного самоуправления) публично-правового образования, являющийся учредителем многофункционального центра (далее - учредитель многофункционального центра), а также в организации, предусмотренные частью 1.1 статьи 16 Федерального закона № 210-ФЗ. Жалобы на решения и действия (бездействие) руководителя органа, предоставляющего муниципальную услугу, подаются в вышестоящий орган (при его наличии) либо в случае его отсутствия рассматриваются непосредственно руководителем органа, предоставляющего муниципальную услугу. Жалобы на решения и действия (бездействие) работника многофункционального центра подаются руководителю этого многофункционального центра. Жалобы на решения и действия (бездействие) многофункционального центра подаются учредителю многофункционального центра или должностному лицу, уполномоченному нормативным правовым актом Красноярского края. Жалобы на решения и действия (бездействие) работников организаций, предусмотренных частью 1.1 статьи 16 Федерального закона № 210-ФЗ, подаются руководителям этих организаций.

5.4. Жалоба на решения и действия (бездействие) органа, предоставляющего муниципальную услугу, должностного лица органа, предоставляющего муниципальную услугу, муниципального служащего, руководителя органа, предоставляющего муниципальную услугу, может быть направлена по почте, с использованием информационно-телекоммуникационной сети Интернет, официального сайта органа, предоставляющего муниципальную услугу, а также может быть принята при личном приеме заявителя. Жалоба на решения и действия (бездействие) многофункционального центра, работника многофункционального центра может быть направлена по почте, с использованием информационно-телекоммуникационной сети "Интернет", официального сайта многофункционального центра, единого портала государственных и муниципальных услуг либо регионального портала государственных и муниципальных услуг, а также может быть принята при личном приеме заявителя. Жалоба на решения и действия (бездействие) организаций,

предусмотренных частью 1.1 статьи 16 Федерального закона № 210-ФЗ, а также их работников может быть направлена по почте, с использованием информационно-телекоммуникационной сети "Интернет", официальных сайтов этих организаций, единого портала государственных и муниципальных услуг либо регионального портала государственных и муниципальных услуг, а также может быть принята при личном приеме заявителя.

5.5. Жалоба должна содержать:

1) наименование органа, предоставляющего муниципальную услугу, должностного лица органа, предоставляющего муниципальную услугу, многофункционального центра, его руководителя и (или) работника, организаций, предусмотренных частью 1.1 статьи 16 Федерального закона № 210-ФЗ, их руководителей и (или) работников, решения и действия (бездействие) которых обжалуются;

2) фамилию, имя, отчество (последнее - при наличии), сведения о месте жительства заявителя - физического лица либо наименование, сведения о месте нахождения заявителя - юридического лица, а также номер (номера) контактного телефона, адрес (адреса) электронной почты (при наличии) и почтовый адрес, по которым должен быть направлен ответ заявителю;

3) сведения об обжалуемых решениях и действиях (бездействии) органа, предоставляющего муниципальную услугу, должностного лица органа, предоставляющего муниципальную услугу или муниципального служащего, многофункционального центра, работника многофункционального центра, организаций, предусмотренных частью 1.1 статьи 16 Федерального закона № 210-ФЗ, их работников;

4) доводы, на основании которых заявитель не согласен с решением и действием (бездействием) органа, предоставляющего муниципальную услугу, должностного лица органа, предоставляющего муниципальную услугу, муниципального служащего, многофункционального центра, работника многофункционального центра, организаций, предусмотренных частью 1.1 статьи 16 Федерального закона № 210-ФЗ, их работников. Заявителем могут быть представлены документы (при наличии), подтверждающие доводы заявителя, либо их копии.

5.6. Жалоба, поступившая в орган, предоставляющий муниципальную услугу, многофункциональный центр, учредителю многофункционального центра, в организации, предусмотренные частью 1.1 статьи 16 Федерального закона № 210-ФЗ, либо вышестоящий орган (при его наличии), подлежит рассмотрению в течение пятнадцати рабочих дней со дня ее регистрации, а в случае обжалования отказа органа, предоставляющего муниципальную услугу, многофункционального центра, организаций, предусмотренных частью 1.1 статьи 16 Федерального закона № 210-ФЗ, в приеме документов у заявителя либо в исправлении допущенных опечаток и ошибок или в случае обжалования нарушения установленного срока таких исправлений - в течение пяти рабочих дней со дня ее регистрации.

5.7. По результатам рассмотрения жалобы принимается одно из следующих решений:

1) жалоба удовлетворяется, в том числе в форме отмены принятого решения, исправления допущенных опечаток и ошибок в выданных в результате предоставления муниципальной услуги документах, возврата заявителю денежных средств, взимание которых не предусмотрено нормативными правовыми актами Российской Федерации, нормативными правовыми актами Красноярского края, муниципальными правовыми актами, а также в иных формах;

2) в удовлетворении жалобы отказывается.

5.8. Не позднее дня, следующего за днем принятия решения, указанного в пункте 5.7 настоящего Административного регламента, заявителю в письменной форме и по желанию заявителя в электронной форме направляется мотивированный ответ о результатах рассмотрения жалобы.

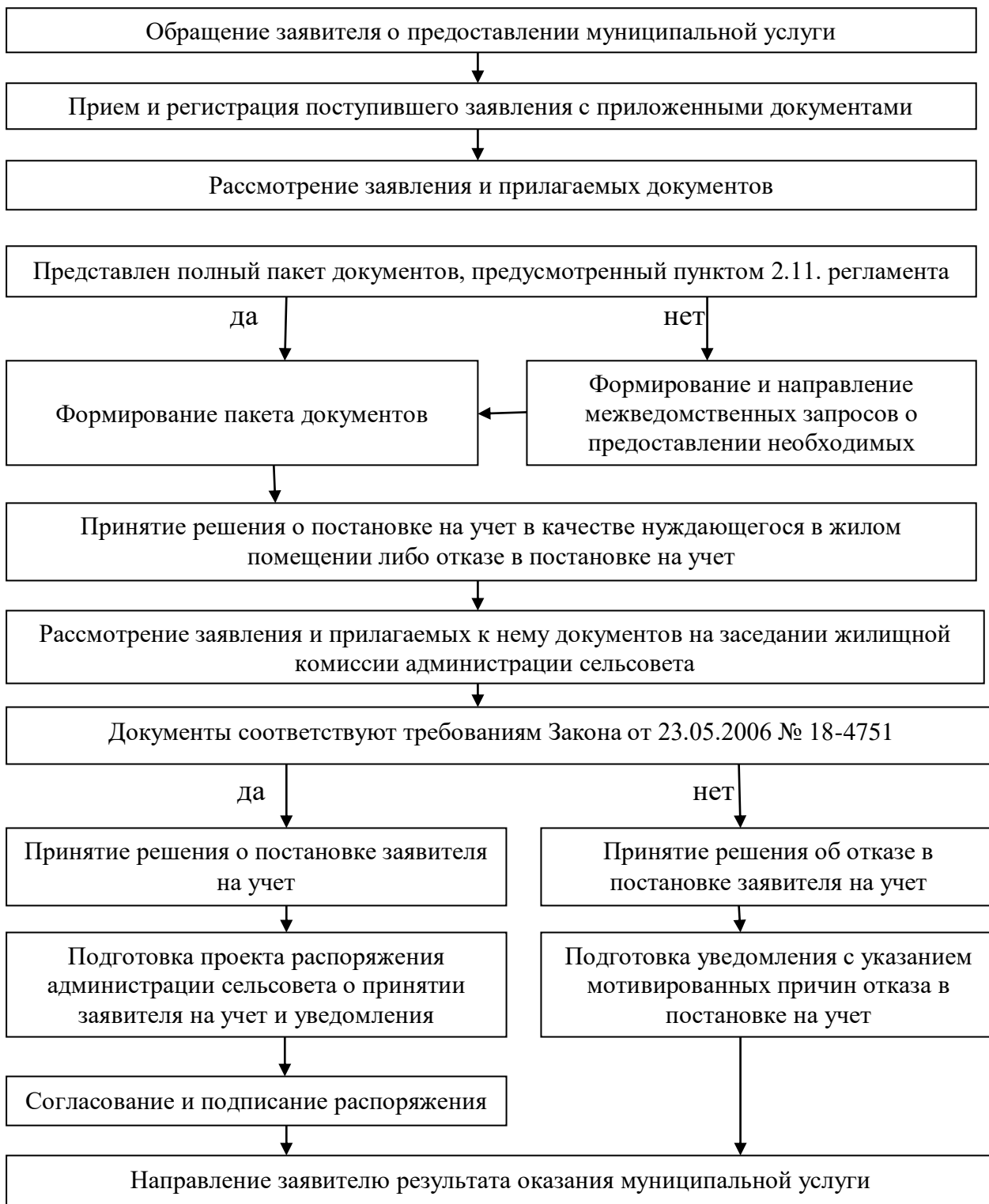
5.9. В случае признания жалобы подлежащей удовлетворению в ответе заявителю, указанном в пункте 5.8., дается информация о действиях, осуществляемых органом, предоставляющим муниципальную услугу, многофункциональным центром либо организацией, предусмотренной частью 1.1 статьи 16 Федерального закона № 210-ФЗ, в целях незамедлительного устранения выявленных нарушений при оказании муниципальной услуги, а также приносятся извинения за доставленные неудобства и указывается информация о дальнейших действиях, которые необходимо совершить заявителю в целях получения муниципальной услуги.

5.10. В случае признания жалобы, не подлежащей удовлетворению в ответе заявителю, указанном в пункте 5.8., даются аргументированные разъяснения о причинах принятого решения, а также информация о порядке обжалования принятого решения.

5.11. В случае установления в ходе или по результатам рассмотрения жалобы признаков состава административного правонарушения или преступления должностное лицо, работник, наделенные полномочиями по рассмотрению жалоб, незамедлительно направляют имеющиеся материалы в органы прокуратуры.

Приложение 1
к административному регламенту
предоставления муниципальной услуги
«Приём заявлений граждан на постановку
их на учёт в качестве нуждающихся в
улучшении жилищных условий»

БЛОК-СХЕМА



Приложение 2

к административному регламенту предоставления муниципальной услуги «Приём заявлений граждан на постановку их на учёт в качестве нуждающихся в улучшении жилищных условий»
(в ред. от 26.12.2022 № 104-П)

Расписка в приеме документов, представленных для рассмотрения вопроса о принятии граждан на учет в качестве нуждающихся в жилых помещениях, предоставляемых по договору социального найма

от гр. _____
(фамилия, имя, отчество)

зарегистрированного по адресу: _____

Перечень принятых документов:

№ п/п	Наименование документа	Количество (листов)
1	Заявление	
2	Копии документов, подтверждающих личность заявителя и членов его семьи	
3	Копии документов, подтверждающих право проживания одной семьей	
4	Решение органа местного самоуправления о признании гражданина (членов его семьи) малоимущими	
5	Копии документов, подтверждающих отнесение заявителя к категории граждан, имеющих право на получение жилых помещений по договорам социального найма в соответствии с частью 3 статьи 498 Жилищного кодекса Российской Федерации	
6	Информация о заявителе и (или) лицах, проживающих совместно с заявителем, содержащаяся в базовом государственном информационном ресурсе регистрационного учета граждан Российской Федерации по месту пребывания или месту жительства в пределах Российской Федерации	
7	Документ о наличии (отсутствии) жилых помещений на праве собственности	
8	Документ, подтверждающий право пользования жилым помещением	

принял (а)

(наименование должности лица, принявшего документы, подпись,

порядковый номер в книге регистрации заявлений, дата)